



Boa zijn is een vak

grijs en groen verenigd

Bij een controle op de aanleg van een bodemenergiesysteem treft redacteur Dick Nijhof een collega van de Omgevingsdienst Veluwe IJssel, Ard Smallegange. Ard heeft zowel grijze als groene taken in zijn pakket en dat maakt hem bij uitstek geschikt voor deze rubriek!

Op een koude dag in februari voerde ik als inspecteur bij de Inspectie Leefomgeving en Transport (ILT) een controle uit op de aanleg van een bodemenergiesysteem in Twello. Er moesten door een gecertificeerd en door de minister van I&M erkend bedrijf drie boringen van circa 120 meter diepte uitgevoerd worden. Toezicht op de vergunningvoorschriften en de aanlegmelding van dit systeem ligt bij de Omgevingsdienst Veluwe IJssel (OVIJ) en het toezicht op de juiste aanleg door het boorbedrijf bij de ILT. Daarom had ik een afspraak gemaakt met collega's van de OVIJ om deze controle gezamenlijk uit te voeren. Zo trof ik onder andere collega Ard Smallegange van de OVIJ. Tijdens de controle kwam ik met Ard aan de praat en hoorde van hem dat hij, naast toezicht-houder, ook als boa bij de OVIJ in dienst was.

Verder bleek hij ook als 'vrijwillig' boa in dienst te zijn van Natuurmonumenten, beheereenheid Veluwezoom. Dus het grijze en groene spoor als takenpakket bij één boa; dat was natuurlijk voor mij appeltje eitje!

Ard Smallegange.



De afspraak met Ard om samen een keer op pad te gaan voor de rubriek 'Boa zijn is een vak' was snel gemaakt.

En die afspraak gaan we vandaag invullen. We treffen elkaar op een gedeeltelijk bewolkte, maar ook zonnige zaterdagmorgen in het beheerkantoor van Natuurmonumenten in Rheden.

De trouwe lezers van D&M hebben ongetwijfeld gemerkt dat ik een bepaalde liefde heb voor het gebied 'de Veluwezoom'.

In de rubriek 'Een mooi stukje Nederland' heb ik al artikelen geschreven over de Posbank en het Rozendaalse Veld. U begrijpt, dit wordt voor mij vandaag geen straf en ik ben heel nieuwsgierig naar wat Ard mij te vertellen heeft en kan laten zien.

Ik kan alvast verklappen dat ik niet word teleurgesteld en dat het 'grijze' boa-schap zeker niet onderbelicht blijft.

Ingang beheerkantoor van Natuurmonumenten Veluwezoom te Rheden.

Beheerkantoor Natuurmonumenten Veluwezoom

We treffen elkaar op het beheerkantoor van Natuurmonumenten Veluwezoom te Rheden. Het kantoor is idyllisch gelegen, vlak bij de toegangsweg naar de op 90 meter hoogte gelegen Posbank. Het gebouw ligt op het oude landgoed Heuven en is omgeven door een oude historische muur. Sta je met de rug naar de fraaie ijzeren toegangspoort, dan kijk je richting het bezoekerscentrum Veluwezoom en de daarnaast gelegen IVN-tuinen. Rond de klok van negen is het nog tamelijk rustig, maar dat zal in de loop van de dag snel veranderen. Deze plek en de toegangspoort tot Nationaal Park Veluwezoom is zeer populair bij wandelaars, sporters en fietsers. En het mooie weer is er zeker debet aan, dat het ook voor een zaterdag in deze tijd van het jaar behoorlijk druk gaat worden.

Ard, 33 jaar en woonachtig in Rheden, is al bezig met koffiezetten en ik maak intussen in de kantine kennis met zijn collega Paul Jansen, die als faunabeheerder/boa fulltime in loondienst is bij Natuurmonumenten Veluwezoom.





Direct ontspint zich, onder het genot van een bak koffie, een geanimeerd gesprek tussen ons drieën. Na een tijdje, als Ard en ik aanstalten maken om een ronde te maken door het natuurgebied, realiseer ik me dat ik al die voor het boa-vak interessante onderwerpen, die zojuist de revue zijn gepasseerd, in mijn enthousiasme ben vergeten te noteren. Nou ja, straks met Ard tijdens onze rit en onze lunchpauze het een en ander nog maar weer een keer bespreken en in m'n notitieboekje noteren. Tijdens de koffie komen nog twee collega's van Ard en Paul binnen vallen. Het zijn vrijwilligers die een deel van hun vrije tijd besteden aan publieksbegeleiding. Ze zijn tevens aanspreekpunt namens Natuurmonumenten in het gebied. Ze begeleiden ook excursies voor groepen die af en toe door Natuurmonumenten worden georganiseerd. "We zijn daar wel enigszins terughoudend in en zoeken naar een goede balans tussen de belangen van natuurliefhebbers en de natuur zelf, omdat we het wild zo min mogelijk willen verstoren en liefhebbers gedoseerd de kans willen geven om het gebied beter te leren kennen", aldus Ard.

We gaan op stap in een forse terreinauto met open laadbak. "Normaal ga ik liever op pad met een kleinere dienstauto, dat is in het terrein iets handiger en is de bezoekers minder tot last, maar deze auto is vooral praktisch als ik bijvoorbeeld in het gebied aangetroffen afval of iets dergelijks mee wil nemen", vertelt Ard.

Hoe ben je tot het boa-vak gekomen?

"Ik heb een mbo-opleiding bos- en natuurbeheer gevolgd in Velp en ben afgestudeerd bij Natuurmonumenten. Al tijdens die opleiding heb ik mijn boa-diploma gehaald want ik wist dat ik hier verder mee wilde. Tijdens het afstuderen bij Natuurmonumenten zijn toen ook de contacten gelegd, zo rolde ik er tijdens mijn afstudeerstage vanzelf in. Ik ben direct als boa-vrijwilliger bij Natuurmonumenten Oost-Veluwe aan de slag gegaan. Dat deel van de Veluwe is gelegen aan de kant van Loenen en de IJsselvallei. Na mijn mbo-studie in 2009 heb ik als vervolg de opleiding Bos- en natuurbeheer op hbo-niveau gevolgd. Het vrije studiedeel *Management of terrestrial ecosystems and wildlife* heb ik toen in Wageningen gevolgd. Kort gezegd ecosysteem- en faunabeheer. Nadat ik voor deze opleiding was afgestudeerd ben ik aan het werk gegaan in de bosbouw en na een half jaar

Nationaal Park Veluwezoom

De aanwezige flora is grotendeels bepaald door de bodem en het gevoerde beheer in het verleden. Op de heidevelden groeien struikheide, gewone dophei, gaspeldoorn en brem. In de oude bossen van 't Asselt en de Onzalige Bossen groeien veel adelaarsvarens onder zomereiken en berken. Op de arme zandgrond op de Imbosch is de bosbodem grotendeels bedekt met blauwe bosbes en vossenbes, terwijl onder de grove dennen van het Eerbeeksche veld en de Schaddevelde blauwe bosbes wordt afgewisseld met bochtige smele. In de bossen op de rijkere lössgronden in het zuiden en oosten van het park groeien beuken, eiken en uitheemse boomsoorten als fijnspar, lariks, douglasspar en tamme kastanje, waarbij de bomen soms hoogtes van meer dan 40 meter kunnen bereiken. Onder de hier veel voorkomende beukenbossen en beukenlanen is de bodem vaak geheel zonder begroeiing. In het dal van de Beekhuizense beek komen ten slotte bijzondere, kenmerkende planten zoals paarbladig goudveil voor.

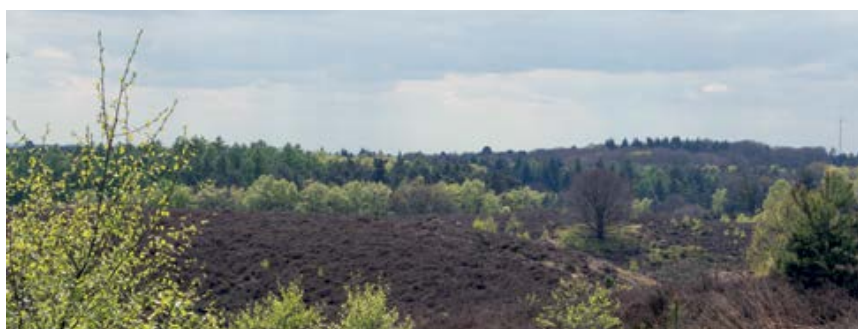
Op de schraalste plekken van de Veluwe raakte het vegetatiedek gemakkelijk versleten en ontstonden hier en daar uitgestrekte zandverstuivingen met een heel eigen flora en (insecten-)fauna. Daarvan is in de Veluwezoom alleen het vrij kleine Rozendaalse Zand over. In 2009 werd hier 17 hectare bos gekapt om de wind opnieuw vrij spel te geven. In het nationaal park leven grote zoogdieren als edelhert, damhert, ree en wild zwijn, en roofdieren zoals de vos, das, hermelijn en de zeldzame boomarter. De meeste vogelsoorten van bossen en heidevelden zijn goed vertegenwoordigd, waaronder (redelijk) zeldzame als de ijsvogel, boomvalk, wespandief, raaf, nachtzwaluw, roodborsttapuit, veldleeuwerik, groene specht, zwarte specht en in de winter de klapekster. Zes van de zeven in Nederland inheemse reptielsoorten komen voor in het park: adder, gladde slang, ringslang, hazelworm, zandhagedis en levendbarende hagedis.

Deelerwoud

Het natuurgebied van Natuurmonumenten bestaat uit typisch Veluws bos- en heidegebied op voormalig stuifzand. Het centrale bosgedeelte (400 ha) bestaat uit grove den, gemengd bos en oud eikenhakhout met een rijke ondergroei. In het zuiden van het gebied komen uitgestrekte heidevelden voor, met planten als gaspeldoorn, rode bosbes en breedbladige wespenorchis. De heide wordt begraaasd met Herefordrunderen en Schotse Hooglanders. Andere zoogdieren die in het gebied voorkomen zijn edelhert, damhert, ree, wild, zwijn, vos en boomarter. Er broeden diverse roofvogels, raven en drie soorten spechten: de grote bonte, de groene en de zwarte specht. Op de heidevelden broeden nachtzwaluw, wulp, veldleeuwerik, roodborsttapuit en geelgors. Ook leven hier hazelworm, adder en zandhagedis.

Een bijzondere insectensoort die de landelijke pers haalde is de bonte grasuil. De rupsen van deze nachtvlinder ontwikkelden zich in 1987 explosief in het Deelerwoud, waardoor een oppervlak van 500 ha bochtige smele (grasvegetatie) werd kaalgevreten. Door voedselgebrek verlieten de edelherten het rustgebied en moest Natuurmonumenten een deel van het gebied tijdelijk afsluiten voor het publiek. De rupsen verpopten zich uiteindelijk in de grond en werden een aantrekkelijke voedselbron voor de wilde zwijnen. Op zoek naar dit voedsel wroetten de zwijnen hele percelen bosbodem om, waardoor veel boomzaden konden ontkiemen en jong bos ontstond. Informatiebron: Wikipedia

Ik ben op de Oost-Veluwe aan de slag gegaan. Dat deel van de Veluwe is gelegen aan de kant van Loenen en de IJsselvallei.





Een prachtig uitzicht richting Rijks van Nijmegen en Montferland.

begon ik voor een periode van drie jaar bij de Faunabeheereenheid Utrecht. Daar hield ik me bezig met het schrijven van het faunabeheersplan en de praktische uitvoering daarvan. Omdat het werk bij de Faunabeheereenheid stopte heb ik eind 2016 gesolliciteerd bij de Omgevingsdienst Veluwe IJssel (OVIJ) en daar werd ik ook aangenomen. Mijn werkzaamheden voor het milieu zijn nu veel breder geworden dan alleen maar groen, want ik doe nu ook integrale bedrijfscontroles. Verder heb ik hier, behalve de groene wetgeving, ook de onderwerpen bodem en asbest in mijn pakket.

Ik ben geboren en getogen in Zeeland en na mijn studie in Velp ben ik in het oosten blijven hangen. In Zeeland begon mijn liefde voor natuur al vroeg dankzij kennissen en vrienden van mijn familie, die me meenamen de natuur in. Ik ging op jonge leeftijd geregeld mee de polders in en mocht af en toe mee als drijver als er gejaagd werd. Ik zat ook vaak langs de sloot met een hengel of ik ging met mijn opa bij een particuliere grondeigenaar maaien of houthakken. Eerst wilde ik de houthandel in, maar al gauw werd mijn interesse veel breder en maakte ik de keuze voor bos- en natuurbeheer".

Vertel eens iets over de organisaties waar je werkt en over de samenwerking met anderen partners

Bij Natuurmonumenten Veluwezoom werken zes boa's. Daarvan zijn twee zogenaamde faunabeheerders (bij Staatsbosbeheer noemt men dat boswachters) fulltime in vaste loondienst. Verder zijn er drie boa's parttime in vaste loondienst. Ik ben de enige vrijwillige boa.

Doorgaans heb ik één maal in de drie weken een heel weekend dienst, waarbij onze uitvalsbasis dit beheerkantoor is. Ons beheergebied omvat Nationaal Park Veluwezoom en het Deelerwoud. In totaal is dat een oppervlakte van circa 6400 hectare". Paul Jansen vertelde tijdens de koffie dat sinds kort het Deelerwoud, dat door de A50 van de Veluwezoom is gescheiden, toegevoegd is aan de beheereenheid Veluwezoom. Daardoor werd het gebied in één keer zo'n 1300 hectare groter. "We hebben er echter geen extra mensen bij gekregen, dus we moeten met dezelfde capaciteit alle zeilen bijzetten om in het gehele gebied adequaat toezicht uit te kunnen oefenen".

Aan de zuidwestkant gaat het Nationaal Park Veluwezoom over in het natuurgebied het Rozendaalse Veld, met als eigenaar de gemeente Rozendaal en beheerder de gemeente Rheden. Aan de zuidoostkant gaat het Nationaal Park Veluwezoom over in de particuliere landgoederen Middachten en Hof te Dieren van Twickel. De noordzijde wordt begrensd door natuurgebied de Loenermark, met als eigenaar het Geldersch Landschap en



de Groenendaal van de beheereenheid van Natuurmonumenten Oost Veluwe. "En allemaal hebben deze gebieden hun eigen toezichthouders/boa's, terwijl het in feite één groot aaneengesloten natuurgebied betreft. Gelukkig weten we als boa's van de verschillende organisaties elkaar goed te vinden, onder andere door het "Groen KV" en groepsapps. Maar af en toe even bij elkaar op de koffie is ook belangrijk", viel Paul Ard bij.

De meest voorkomende overtredingen liggen op het gebied van de toegangsregels, zoals loslopende honden waar dat niet is toegestaan, mountainbikers en ruiters buiten de aangewezen routes, motorcrossers, maar ook afvaldumpingen. Zo hadden we een dump van hennepafval waarbij de inhoud verschillende sporen bevatte, het was toen mogelijk verschillende DNA-monsters te nemen. Later bleek echter, na overleg met en zienswijze van de officier van justitie, dat er helaas onvoldoende opsporingsindicatie bestond om verder onderzoek in te stellen.



Een dump van hennepafval waarbij de inhoud verschillende sporen bevatte, het was toen mogelijk verschillende DNA-monsters te nemen. (foto: A. Smallegange)

Op sommige plekken in ons gebied is de bereikbaarheid per GSM gewoon nul.



Naast het uitvoeren van kleine beheerstaken, assisteren bij calamiteiten en dergelijke zijn we in het gebied uiteraard het aanspreekpunt en de herkenbare vertegenwoordiger van Natuurmonumenten".

Samenwerking met de politie

"De samenwerking met de politie is goed. De directe toezichthouder boa zit nu nog bij de basiseenheid en is dus makkelijk aanspreekbaar. Dit kan moeilijker worden onder een landelijke categorale aanwijzing. Op sommige plekken in ons gebied is de bereikbaarheid per GSM gewoon nul. Daarom ben ik blij dat we ook een portofoon bij ons hebben, want die heeft een dekking van circa 99%. Zo zijn we bij calamiteiten over en weer altijd bereikbaar. Jammer is wel dat we niet meer met de politiemeldkamer kunnen meeluisteren op de noodhulp. Dat was vroeger wel zo, maar dat is in één keer voor alle boa's geschrapt. Dat meeluisteren had namelijk veel voordelen, zoals het sneller kunnen reageren en anticiperen op gebeurtenissen, waarbij wij bijvoorbeeld een ondersteunende rol zouden kunnen spelen.

Het gebeurt soms zelfs dat er ambulances in het terrein zijn zonder dat wij hierover bericht krijgen. Dit kan op sommige locaties van groot belang zijn voor de hulpverlening en bereikbaarheid. Nu is dat dus rigoureuus voor alle boa's afgeschaft, terwijl men dat voor bijvoorbeeld de groene boa's beter niet had kunnen doen. In dat specifieke werk gaf dat naar beide kanten vele voordelen, jammer!

Wat ook wel jammer is, is dat we de milieuprocessenverbaal zelf rechtstreeks moeten opsturen naar het parket van de officier van justitie. Vroeger ging dat via de boa-coördinator bij de politie. Je had dan altijd nog een extra check door een deskundig opsporingsambtenaar en ook dat is helaas weggefallen. De combinonnen sturen we uiteraard rechtstreeks in en dat levert verder geen problemen op".

Omgevingsdienst Veluwe IJssel (OVIJ)

"De OVIJ is een van de zeven Gelderse omgevingsdiensten en voert de milieutaken uit van de gemeenten Epe, Voorst, Brummen, Apeldoorn en de provincie Gelderland. We zijn dus de uitvoeringsorganisatie voor vergunningverlening, toezicht en handhaving op het terrein van milieu(veiligheid). Het kantoor van de OVIJ bevindt zich in het stadskantoor van de gemeente Apeldoorn, in het centrum.



Een aangetroffen hoeveelheid puin. (foto: A. Smallegange)

Bij de OVIJ werken circa zeventien toezichthouders, waarvan er vijf boa zijn. Als toezichthouder doe ik ook milieucontroles in het kader van de Wet milieubeheer en het Activiteitenbesluit. Mocht aan een zaak een strafrechtelijk vervolg gegeven moeten worden, dan pakt de boa dat op. De gemeenten waar we voor werken hebben de omgevingsdienst gemandateerd en daar eventueel budget aan gekoppeld. In sommige gevallen moet eerst met een gemeente worden afgestemd, het gaat dan om verdere onderzoeken naar

aanleiding van een initiële overtreding. Doorgaans treden we zelfstandig op, maar soms werken we in een zaak ook samen met de politie of andere handhavingpartners. De samenwerking met ILT, dus met jou op het gebied van de aanleg van bodemenergiesystemen, is daar een mooi voorbeeld van.

Ook op het gebied van milieu kom ik veel verschillende zaken tegen, voorbeelden hiervan zijn illegale asbestverwijderingen, bodemverontreinigingen, maar ook het toepassen van grond die niet aan de vereiste kwaliteit voldoet. Hierbij kan worden gedacht aan grond met meer dan de toegestane hoeveelheid bodemvreemd materiaal, zoals puin in deze situatie (Ard toont mij een foto). Op deze foto zie je een locatie waar een collega en ik dit hebben geconstateerd".

Gevolgen van het illegaal verbranden van afval. (foto: A. Smallegange)



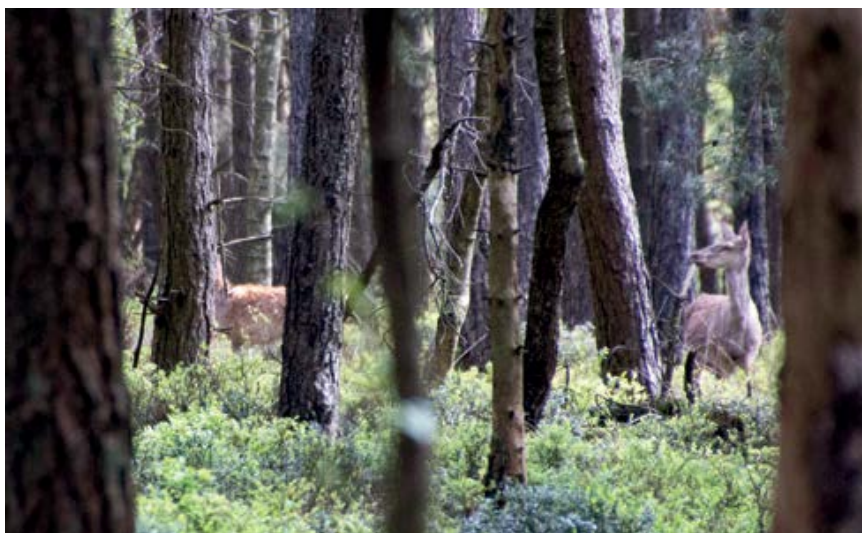


"Een ander recent voorbeeld is een illegale brandstapel waar mogelijk bodembedreigende stoffen zijn vrijgekomen. Voor deze zaak werd ik door een andere overheidsinstantie gevraagd om mee te gaan. Ter plaatse zag ik dat er door de verbranding een hoeveelheid materiaal gesmolten leek en uit het vuur was gestroomd. Omdat onduidelijk was om wat voor materiaal het ging en hoe groot het risico op verdere bodemvervuiling was, werd besloten om onder bestuursdwang een bodemonderzoek uit te voeren. We zijn in afwachting van de resultaten daarvan".

Opleidingen

"Uiteraard volg ik voor mijn boerschap de permanente bij- en herscholingscursus (PHB). De 'groene' en 'grijze' wetgeving gaat straks uiteindelijk op in de nieuwe Omgevingswet, dus dat wordt ook nog wel een dingetje om dat allemaal weer goed onder de knie te krijgen. Daar zullen we via Natuurmonumenten maar ook via de OVJ de nodige bijeenkomsten en cursussen voor krijgen. Op grijs gebied volg ik al diverse specialistische cursussen zoals de cursus asbestdeskundige. Zowel vanuit de OVJ, als vanuit Natuurmonumenten heb ik al cursussen Wet natuurbescherming kunnen volgen. Daarnaast zijn er vanuit beide organisaties praktijkdagen, waarin ook casussen gedraaid worden. Hier leren we als collega's ook van elkaar door het delen van inzichten en ervaringen. Het is natuurlijk van belang om te zorgen dat de kennis up to date blijft, maar hier wordt door beide organisaties in voorzien."

Een schamele poging om een foto van een roedel edelherten te maken levert mij zeker geen prijs op, maar oordeelt u zelf.



Het bewakingsgebied verkennen

Het gebied waarop Ard en zijn collega's toezicht moeten uitoefenen is enorm groot. We besluiten om ons vandaag dus maar te beperken tot alleen Nationaal Park Veluwezoom en het Deelerwoud vooralsnog links te laten liggen. Natuurlijk is de Veluwezoom mij, als geboren en getogen Apeldoornse, al redelijk bekend. Maar samen op pad met een toezichthouder kom je toch op plekken waar je nog nooit eerder bent geweest en hoor je alle, het gebied betreffende, specifieke informatie uit de eerste hand!

Natuurlijk treffen we het dat het een mooie, droge en af en toe zonnige dag is, maar Ard merkt daarbij droogjes op dat bij wat slechter weer het wild zich ook wat gemakkelijker laat zien omdat het dan rustiger is. Tja, dat is natuurlijk ook weer waar. Maar het wild laat niet lang op zich wachten. Op een smal bospad steken plotseling voor onze auto een stuk

Uiteraard is de belangrijkste trekpleister de bijna 90 meter hoge Posbank.

of zes edelherten over. Uiteraard gaat dit allemaal veel te snel om daar een foto van te kunnen maken, maar desondanks geniet ik van dit mooie en spectaculaire schouwspel. Ard is echter direct met andere zaken bezig en vraagt zich hardop af, waarom deze roedel zich in hun 'vak' heeft laten verstoren en de 'dekking' heeft verlaten.

Het zou een 'stangenzoeker' (iemand die zoekt naar afgeworpen geweien van edelherten) kunnen zijn. Dat is natuurlijk sowieso verboden, naast het feit dat het zich buiten paden en wegen begeven ook niet is toegestaan. Maar goed, het kan ook een wandelaar of fietser zijn geweest die even zijn of haar behoefte moest doen en daarvoor de luwte van het bos heeft opgezocht. We hebben in ieder geval niemand meer aangetroffen, maar ik moet zeggen dat het in het dichte en heuvelachtige bos en struikgewas moeilijk is om iemand te traceren, zeker iemand die zich bewust schuil houdt. Een deel van de roedel zagen we kort daarna nog door het bos lopen. Een schamele poging om daar een foto van te maken levert mij zeker geen prijs op, maar oordeelt u zelf.

Nationaal Park Veluwezoom is een aaneenschakeling van bossen, heidevelden, stuifzand en landgoederen. Het is een plezier om dit fraaie gebied te verkennen. Uiteraard is de belangrijkste trekpleister de bijna 90 meter hoge Posbank (zie ook D&M 5/2011, Een stukje mooi Nederland). Van daaruit heb je, zeker bij helder weer, een geweldig uitzicht op de heuvels van Montferland en het Rijk van Nijmegen.



Dieren spotten bij een ruïne van een oude boerderij.

Wij stoppen bij een van de vele uitzichtpunten die het gebied rijk is, genaamd 'Zijpenberg'. Van daaruit kijken we, over de in dalen en heuvels gelegen heidevelden, naar de in de verte gelegen Posbank. Uiteraard doen we ook de natuur- en wildobservatiepost Herikhuizen aan. Deze observatieplaats bestaat uit een soort stalen loopbrug die uitkomt op een bordes. Dat bordes geeft uitzicht op een glooiend stuk open terrein omgeven door bos, waar een ruïne ligt van een oude boerderij. Hier lopen een viertal IJslandse paarden, één van de twee soorten grote grazers die door Natuurmonumenten in het gebied is uitgezet.

Ard wijst me op een reebok die langs de bosrand een graantje meepikt van het lekkere gras. Hij trekt zich schijnbaar niets aan van de IJslanders, terwijl een andere ree, wellicht opgeschrikt, met snelle tred de bosrand opzoekt.

De andere grote grazer die het gebied bevolkt is de Schotse Hooglander. Dat blijven toch zeer indrukwekkende dieren met hun lange haren en geweldige hoorns. Ik heb er al eens eerder over geschreven toen ik op pad was met de boa's van PWN en het Goois Natuurreservaat. Bezoekers worden ook hier geadviseerd om zeker 25 meter afstand tot de dieren te bewaren. Het zijn op zich lieve, rustige dieren, maar vergis je niet! Ze kunnen ook agressief reageren als men zich teveel binnen hun

comfortzone begeeft (wat dat betreft zijn het net mensen!), zeker als er jongen bij zijn. We komen ze vandaag meerdere malen tegen en soms lijkt het wel of ze bewust stil blijven staan om even voor mijn camera te poseren, om daarna weer rustig richting hun kudde te lopen. Nou, fotogeniek zijn ze zeker! Ard vertelt dat zijn collega Paul onlangs nog een bezoeker heeft moeten helpen die een slechte ervaring met een Hooglander had gehad. De persoon in kwestie was direct naast het dier gaan staan voor een foto. Dit pakte verkeerd uit. De Hooglander sloeg met een hoorn in de binnenkant van zijn dijbeen. Een ziekenhuisbezoek was het onvermijdelijke gevolg.

Deze reebok trekt zich niets aan van IJslanders.



Maar goed, gewoon de nodige afstand bewaren en de dieren verder met rust laten is het devies.

We rijden langs Signaal Imbosch, met 110 meter het hoogste punt van niet alleen de Veluwezoom, maar van geheel Nederland, buiten Zuid-Limburg natuurlijk. Ard vertelt dat dit in de Tweede Wereldoorlog verboden gebied was, omdat de Duitsers hier een geavanceerd radiopeilstation met de codenaam Teerose II hadden gebouwd, dat samen met Teerose I in Terlet, Teerose III in de gemeente Rozendaal en commandobunker Diogenes bij Fliogerhorst in Deelen, deel uitmaakte van een luchtverdedigingsstelsel van de Luftwaffe.

Een andere grofwildsoort die in het gebied veel voorkomt is het wilde zwijn.



Die dieren houden zich graag op in de niet schrale beboste delen van het gebied. Daar is het voedselaanbod groter en kunnen ze zichzelf heerlijk verwennen in de vele modderpoeltjes die dat gebied rijk is. Tijdens de lunch in het beheerkantoor vertelde één van de terreinvrijwilligers dat hij die ochtend een aantal biggen heeft gespot. In de middag zoeken we die plek op, maar ze laten zich vandaag niet meer zien. En zo hoort het ook, het moet een toevalstreffer blijven, in het belang van dier en bezoeker. Dat houdt het tenslotte ook spannend!

Voordat we weer richting het beheerkantoor rijden zien we twee jonge dames buiten de gebaande paden het bos inlopen. Ard wijst ze er rustig op dat dit niet de bedoeling is – en simpelweg verboden. Zich excuserend begeven de dames zich weer snel naar het wandelpad. Het valt me sowieso op dat Ard (en dit heb ik vaker mogen ervaren met boa's die ik voor deze rubriek heb geïnterviewd) zich namens Natuurmonumenten een ware ambassadeur toont. Rustig door het gebied rijden en de vele bezoekers te voet of op de fiets niet hinderen, altijd iedereen beleefd

groeten en zondig te woord staan. En als een bezoeker iets doet wat niet is toegestaan, wordt hij of zij daar in een gesprek beleefd op gewezen. In de meeste gevallen levert dat erkenning en acceptatie op en wordt agressie voorkomen. Het lijken haast open deuren, maar toch zo belangrijk, tenslotte is de toezichthouder/boa het visitekaartje van zijn of haar organisatie.

Dat het gaandeweg deze zaterdag steeds drukker werd bleek wel uit het verzoek van medewerkers van het bezoekerscentrum aan Ard om het toegangshek tot een weiland te openen, zodat dit als extra parkeerterrein gebruikt kon worden. Opmerkelijk voor een zaterdag in deze tijd van het jaar, maar ook een bewijs van de populariteit van het gebied bij een breed publiek. Dat maakt de aanwezigheid en zichtbaarheid van de boa's in het gebied alleen maar des te noodzakelijker.

Tot slot

Wat een prachtig gebied om in te mogen werken. Ik zeg tijdens onze rondrit menigmaal tegen Ard dat het geen straf is om in dit gebied als toezichthouder/boa te mogen rondlopen. Dat kan hij alleen maar

volmondig beamen. Ook best wel uniek dat je in één boa het grijze en groene spoor voor twee verschillende werkgevers samenbrengt. Over passie voor het milieu gesproken! Natuurlijk helpt daar ook een prettige werkomgeving bij en dat die er is heb ik vandaag mogen ervaren. De fijne gesprekken tijdens de koffie en lunch, maar ook de anekdotes die tijdens de lunch over tafel rolden en waar de terreinvrijwilligers zich niet onbetuigd lieten. Wat wil je als je een aantal 'oud' dienders bij elkaar zet. Al die (sterke) verhalen uit die goede oude (Rijks)politietijd. Het leverde in ieder geval weer veel tranen van het lachen op, heerlijk!

Ik bedank alle medewerkers van Natuurmonumenten Veluwezoom en met name Ard voor een inblik in hun werkomgeving en ik houd een bezoek aan het Deelerwoud nog heel graag tegoed. Want nog een keertje terugkomen is ook voor mij absoluut geen straf!

Tekst en foto's: Dick Nijhof

Het gebied is populair: extra parkeerplaats is nodig.

