

Nieuwe natuur: Boswachterij Kootwijk

Grote oppervlakten korstmosvegetatie en tientallen jeneverbesstruiken zijn door het vuur verloren gegaan.

Nederland verstedelijkt, de ruimte voor het platteland wordt steeds kleiner en ons wegennet breidt zich kilometer na kilometer uit. Ondanks dat is er ook ruimte voor natuur. Er ontstaan zelfs nieuwe gebieden en bestaande terreinen krijgen een facelift. Boswachterij Kootwijk is zo'n gebied, waar na een bosbrand natuur opnieuw orde op zaken stelde.

We staan aan de veilige kant van de vangrail van de A1 als Harry Hees, boswachter inventarisatie en natuuradvies van Staatsbosbeheer, naar de overkant van de weg wijst. "Daar aan de zuidzijde van de snelweg is het begonnen. Ik was die middag thuis en zag vanaf Boeschoten een dikke rook mijn kant optrekken. Ik ben onmiddellijk in de auto gesprongen en gaan kijken. Het terrein tussen Kootwijk en Asselt brandde als een tierelier." Terwijl auto's aan ons voorbij razen, doet boswachter Hees zijn verhaal.

Meteen daarop vatten ook struiken en bodemvegetatie vlam.



De brand

Het is vrijdag 11 augustus 1995 als de berm van de A1 vlam vat. De oorzaak is nooit bekend geworden, maar waarschijnlijk heeft iemand een sigarettenpeuk uit de auto gegooid. De voorgaande negen maanden viel er weinig neerslag en de vegetatie is kurkdroog. De windsnelheid bedraagt op dat moment 8 m/s en komt uit het oosten. Het vuur verplaatst zich snel en slaat binnen tien minuten over naar de middenberm. Gras, dennennaalden en alles wat vlam vat, wordt door de lucht meegenomen. Na een uur gaat het vuur de snelweg over en al gauw staan de boomkronen aan de noordkant in lichterlaaie. Dennen bevatten veel hars en branden als een fakkel. Meteen daarop vatten ook struiken en bodemvegetatie vlam. Een rookdeken van wel twintig meter dik en 300 meter breed belemmert alle uitzicht richting brandhaard. Een leger van 250 brandweermannen uit de wijde



omgeving bestrijdt de vuurzee en de A1 is vijftig uur afgesloten voor het verkeer. De brandweer is nog zeven dagen bezig met nablussen. Uiteindelijk blijkt een oppervlakte van 100 ha, de grootte van 200 voetbalvelden, verbrand. In totaal hebben zo'n 1500 tot 2000 dennen maar ook berken en eiken het loodje gelegd. De gebieden Millinger- en Nieuw-Millingerzand en het Caitwickerzand zijn veranderd in een zwart geblakerd geheel.

Geluk bij een ongeluk

Zwart geblakerde bomen en hun restanten vormen een trieste aanblik. Grote oppervlakten korstmosvegetatie en tientallen jeneverbesstruiken zijn door het vuur verloren gegaan. Veel nestgelegenheden voor staartmezen, roodborsten en andere bosvogels is in één klap verdwenen. Voor lijsterachtigen als kramsvogel is de wintervoorraad aan jeneverbessen verloren gegaan. "En dat is nog niet alles," legt Harry Hees uit. "Doordat brandweervagens zeven dagen lang door het hele gebied gereden hebben om te blussen, zijn overal rijsporen ontstaan. Daardoor zijn de natuurlijke vormen en de natuurlijke vegetatie van het landschap beschadigd en ook dassen- en konijnenholen vernield. Heb je tevoren een goede inventarisatie- en overzichtskaart dan kun je de bluswerkzaamheden beter begeleiden en wellicht erger voorkomen. Blussen vanuit de lucht is in natuurterreinen, gezien vanuit de natuurlijke vormen, flora en fauna, eigenlijk de beste optie."

Bij nader onderzoek treft Hees verbrande restanten van levendbarende hagedissen aan, maar ook zandhagedissen, hazelwormen en adders. Wat de werkelijke schade aan flora en fauna is, is niet te achterhalen. Wel hebben gelukkig veel zoogdieren de brand kunnen ontvluchten, omdat het Kootwijkerzand een open gebied is zonder wildrasters. Veel andere gebieden op de Veluwe zijn omheind en bij een brand zitten veel dieren dan als ratten in de

val. Maar ook mensen natuurlijk, als die zich op zo'n moment binnen de afrastering bevinden. "Een geluk bij een ongeluk," concludeert boswachter Hees.

Natuurlijk herstel

Er wordt wel vaker geopperd dat een bosbrand goed zou zijn voor de natuur. Daar is Harry Hees het duidelijk niet mee eens. "Na een brand krijgt de natuur weliswaar de kans om zich op natuurlijke wijze te herstellen via alle opeenvolgende stadia. Maar bij een heide- of bosbrand komen altijd veel dieren op een vreselijke wijze aan hun einde en dat is erg triest. Kansen voor nieuwe natuur creëren we anders ook wel. Het duurt dan misschien allemaal wat langer, maar kost in ieder geval minder levens."

Het beleid van Staatsbosbeheer is er na de brand hoe dan ook op gericht om de natuur haar gang te laten gang. In het eerstvolgende voorjaar schieten planten als pijpenstrootje op, die een welkome dekking bieden aan hagedissen, hazelwormen en slangen. Ook ontkiemen op grote schaal grove dennen, berken, vuilbomen en Amerikaanse vogelkers. Op de verbrande vlakke groeien in het najaar van 1996 honderdduizenden oliebolzwammen. Een kenmerkende soort die op brandplekken in naaldbossen, vaak in groepen direct tussen de houtskool groeit. Allerlei insecten zetten op grote schaal hun eitjes af in de verbrande boomstammen. Hun larven vormen een welkome voedselbron voor spechten en mezen. Zwarte spechten worden geregeld naar voedsel zoekend gezien bij de restanten van de vliegdennen. Zeldzame vliegende herten, het in Nederland grootst levende insect, foerageren met tientallen op de sapstromen van gewonde eiken. Heivlinders en atalantas worden met duizenden aangetroffen op berken, door Harry Hees vertederend 'liefdesbomen' genoemd. In de jaren erna zijn geelgors, nachtzwaluwen, boom- en veldleeuweriken gebaat bij de ontstane open vlaktes.

Eind goed al goed

Zestien jaar na dato wandelen we door het destijds verwoeste terrein. Op de grond vormen half verteerde boomstammen de stille getuigen. Hier en daar ontdekken we nog steeds zwart geblakerde stammen, van inmiddels weer krachtige en levenslustige bomen. Grove dennen en berken groeien verspreid over het gebied in leeftijden van vijftien jaar en jonger. We zien veel afwisseling van bomen, struiken en open plekken. Vlaktes pijpenstrootje worden afgewisseld met fris groeiende heidestruiken, mossen en grassen. Richten we ons oog nog beter op de grond dan zien we overal tapijten van fragiel korstmoss. Onwaarschijnlijk mooi is het bekertjesmos met de knalrode sporendoosjes, die niet groter zijn dan luciferkopjes. Natuurontwikkeling op de vierkante centimeter. In de verte zingt een boomleeuwerik. Harry Hees vertelt met trots hoe de dierenstand zich

hersteld heeft. Het gebied is weer een kraamkamer voor levendbarende en zandhagedissen, hazelwormen en adders. Rondtrippelende muizen trekken buizerds en ransuilen aan. Op zomeravonden vliegen er boomvallen, nachtzwaluwen en vleermuizen, waaronder laatvliegers, boven het vernieuwde natuurgebied. Insecten als hoornaar, mestkever en gouden tor tieren er welig. En ook zoogdieren, zoals reeën, edelherten, wilde zwijnen, dassen en boom-marters worden regelmatig waargenomen. Boswachterij Kootwijk leeft als nooit tevoren, maar een brand hoeft van Harry Hees niet meer.

Millinger- en Nieuw-Millingerzand en het Caitwickerzand liggen in het natuurgebied Midden-Veluwe en zijn in beheer bij Staatsbosbeheer.

Kenmerk: Uitgestrekte bossen, heuvels, zandverstuivingen, weidse heidevelden en vennen. Met zo'n 10.000 hectare is Veluwe-Midden het grootste aaneengesloten natuurgebied van Nederland. Het omvat Ugchelse bos, Het Leesten, het Spelderholt, het Hoenderlose Bos, het Kootwijkerveen, de bossen van Kootwijk, het Kootwijkerzand, Caitwickerzand, Maanschoten, Speulder- en Spriederbos en de heidevelden bij Stroe en Hoog Buurlo. In het hart van het gebied ligt een samenzwering van zand en wind: het Kootwijkerzand. Een natuurreservaat van zo'n zevenhonderd hectare. De helft ervan stuift, de andere helft is begroeid met heide, mossen en grassen. De wandelaar mag er gaan en staan waar hij wil. Sierlijke ribbels in blinkend zand, op heuvels die golven als de zee. Nadat het heeft gewaaid, lijkt het alsof hier nog nooit iemand is geweest. Net als de 'echte' woestijn kent het Kootwijkerzand extreme temperatuurverschillen. Op een mooie zomerdag kan het op de zuidhellingen wel vijftig graden worden. 's Nachts tuimelt het kwik dan zo'n veertig graden omlaag.

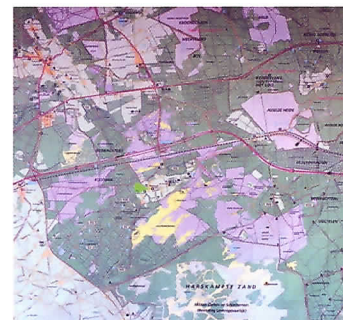
Door de boswachterij Kootwijk loopt een ruim twee kilometer lange natuurroute voor rolstoelgebruikers. Op het parkeerterrein bij het startpunt zijn invalidenplaatsen en er staat een informatiepaneel. De picknickplaatsen onderweg zijn aangepast. Contact: Staatsbosbeheer Driebergen. Voor meer informatie boswachter Harry Hees 0651206946. Start: P-plaats Caitwickerzand, Nieuw Milligen. Routebeschrijving: A1 (Amersfoort-Apeldoorn), afslag 18 (Kootwijk-Harderwijk), richting Harderwijk, 1e weg links naar Caitwickerzand.



Allerlei insecten zetten op grote schaal hun eitjes af in de verbrande boomstammen.



Boswachterij Kootwijk leeft als nooit tevoren, maar een brand hoeft van Harry Hees niet meer.



In het hart van het gebied ligt een samenzwering van zand en wind: het Kootwijkerzand.

Tekst en fotografie: Koos Kasemir en Hans Peeters